

Un rapport sur les épidémies de gale communautaire de l'Institut de Veille Sanitaire (InVS) laisse apparaître une réelle augmentation de l'incidence de la gale en France ces dernières années.

La gale est une maladie qui peut toucher des personnes de tous les âges et de tous les milieux socio-économiques. L'attraper ne signifie donc pas un manque d'hygiène et il n'y a aucune raison d'en avoir honte.

1 - DÉFINITION

La gale est une parasitose cutanée très contagieuse due à un parasite : sarcoptes scabiei hominis.



La femelle creuse des petits tunnels sous la peau, où elle pond ses œufs, provoquant des lésions et des démangeaisons de la peau, caractéristiques de la gale.

La gale provoque des lésions cutanées et des démangeaisons qui s'aggravent au cours de la nuit

2 - TRANSMISSION

- directement par contact humain par le toucher (facteurs favorisant les contacts physiques rapprochés et prolongés tel que la vie familiale, la vie en collectivité : crèche, école, centre aéré et le non-respect des règles d'hygiène).

- indirectement, plus rarement, par l'intermédiaire des vêtements, du linge et de la literie, ou les objets personnels d'une personne atteinte.

3 - INCUBATION

- 1 à 6 semaines selon l'importance de l'infestation, avec une moyenne de 3 semaines.

- 1 à 3 jours en cas de ré-infestation.

Les sujets infestés sont contagieux dès la phase d'incubation

4 - DIAGNOSTIC

Il existe deux formes cliniques de la gale

La forme la plus fréquente est la gale commune, due à la présence de sarcoptes peu nombreux sur la peau.

La gale profuse ou la gale hyperkératosique due à la présence de sarcoptes très nombreux sur la peau.

Le signe clinique majeur est la démangeaison intense qui s'accroît davantage la nuit, à la chaleur du lit, ou après un bain chaud et des boutons (papule, vésicules, pustules).

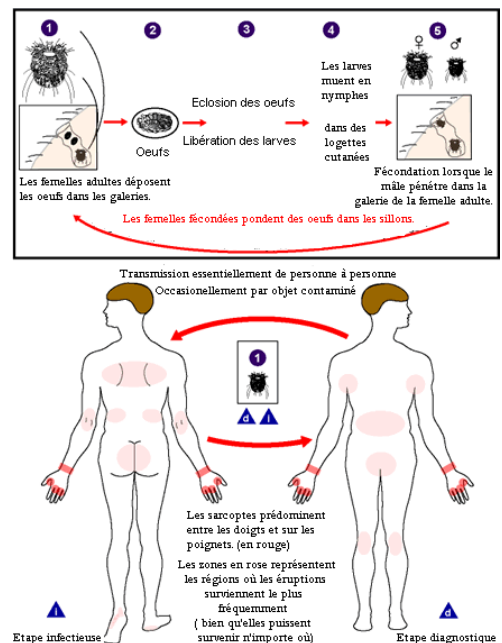
Les lésions caractéristiques sont de fins sillons sinueux qui correspondent au trajet de la femelle sous la peau.

Elles sont situées principalement :

- Entre les doigts
- Poignets
- Coudes
- Aisselles
- Nombril
- Régions génitales
- Aréoles mammaires des femmes

Il existe un respect de la tête et du cuir chevelu.

Il résiste aux mesures hygiéniques habituelles (savonnage, bain...).



5 - TRAITEMENT

Le traitement est basé sur l'utilisation d'acaricides par voie locale ou générale et établi par le médecin généraliste de la personne infectée.

Les personnes vivant dans l'entourage proche du patient seront traités aussi.

Les sujets contacts sont définis en trois cercles :

- le premier cercle inclut les personnes ayant eu un contact cutané, direct, prolongé avec un cas (ex. : entourage familial proche, relations sexuelles, soins de nursing...).
- le deuxième cercle inclut les personnes vivant ou travaillant dans la même collectivité.
- le troisième cercle inclut les personnes visitant occasionnellement la collectivité, et l'entourage familial des personnes fréquentant régulièrement la collectivité.

En cas de gale commune, tous les sujets contacts du premier cercle, même s'ils sont asymptomatiques, doivent être traités.

En cas de gale profuse, les sujets contacts du premier cercle et du deuxième cercle et, le cas échéant, ceux du troisième cercle doivent être traités compte tenu de la contagiosité.

Traitement du linge :

Des consignes de lavage spécifiques pour le linge

- Les soins doivent s'accompagner d'un traitement du linge qui a pu être contaminé (vêtements, sous-vêtements, draps et couvertures, serviettes de toilette, etc.).
- Il faut laver ce linge à la machine à 60° et le sécher à haute température si possible.
- Les tissus qui ne peuvent être lavés à l'eau chaude doivent être traités par contact avec une poudre ascaricide (qui tue les acariens), pendant au moins 48 heures. On peut aussi les entreposer pendant 1 semaine dans un sac en plastique étanche à l'air. En effet, le sarcopte ne survit pas plus de quatre jours en l'absence de contact avec la peau.

il est nécessaire de respecter un délai de 12 heures avant de pouvoir réutiliser une literie qui a été désinfectée par un acaricide.

Traitement de l'environnement :

Une désinfection de l'environnement par acaricide est à décider avec les autorités sanitaires en cas d'épidémie de gale profuse.